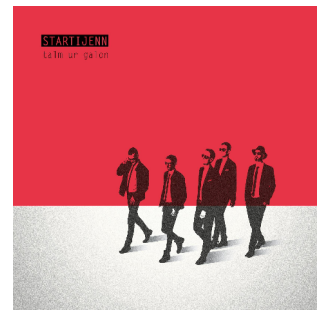


Rider "CONCERT"



TOUR MANAGER : PAKER PROD- Yann Pelliet
+33 661 446 772 yann@pakerprod.bzh
1 rue Keramporiel
29900 Concarneau
Bretagne / France

L'équipe se compose de 6 personnes : 5 musiciens, 1 régisseur son :

Tangi Le Gall-Carré : Accordéon
Yoann An Nedeleg : Biniou, Pipe
Tangi Oillo : Guitare, Machines
Youenn Roue : Bombarde, Voix
Julien Stevenin : Basse
Régisseur Son

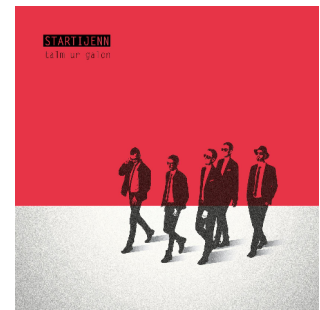
Contact Technique :

Tangi Oillo : +33 652 894 482 tangi.oillo@gmail.com

Le groupe n'ayant pas son propre régisseur, ce rôle est pris à tour de rôle par un membre de l'équipe Startijenn. En lien avec Paker Prod, il sera votre référent et votre interlocuteur le jour-J pour toutes les questions pratiques, d'organisation et de logistique concernant la venue du groupe.

Le concert de STARTIJENN sera joué en un set d'une durée maximum de 1h30 et débutera avant minuit.

En cas de difficultés concernant ce rider, appelez nous !



Rider "CONCERT"

PRODUCTION

ACCÈS :

Merci de fournir un plan d'accès du lieu de la représentation, ainsi que les coordonnées et plans d'accès aux lieux d'hébergement et restauration.

PARKING :

Parking fermé ou surveillé à proximité de la scène. Confirmer au préalable le nombre de pass véhicules nécessaires auprès de la production.

LOGES :

Une ou plusieurs loges confortables pouvant accueillir 6 personnes fermant à clé, ou à défaut surveillées, dès l'arrivée jusqu'au départ du groupe (Les clés seront mises à disposition du groupe dès son arrivée).

Équipement à fournir :

- miroir, portants, tables, chaises, canapés, table à repasser et fer à repasser.
- de l'eau plate et gazeuse, des boissons fraîches (sodas, bière, jus de fruits), du café, thé, des fruits frais, gâteaux secs...
- Connexion Wifi

REPAS :

Des repas complets et chauds, seront servis à l'équipe selon un horaire déterminé en commun accord avec la production.

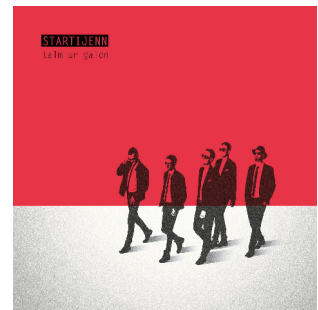
HÉBERGEMENT :

Le producteur du concert prévoira, à sa charge, 6 chambres **single** dans un hôtel **2** étoiles minimum** avec parking fermé ou surveillé. Pas d'hôtel formule 1 ou équivalent.

Prévoir que les petits déjeuners puissent être pris très tardivement et que les chambres soient libérées pour 12h au plus tôt.

MERCHANDISING :

Un endroit éclairé avec une table. **En aucun cas un pourcentage ou une quelconque rémunération ne pourront être réclamés par la salle ou le producteur du concert.**



Rider "CONCERT"

ESPACE SCÉNIQUE

Le producteur de l'événement s'engage à répondre à la demande technique en mettant en œuvre les moyens professionnels correspondants.

SCÈNE :

La scène **plate, stable, lisse et noire mat** en tout point. D'une ouverture minimale de 8 mètres avec 6 mètres de profondeur.

Le fond sera noir et les côtés occultés. Un plan de pendrillon à l'italienne sera installé, afin de permettre les entrées et sorties avec 2 rues à jardin comme à cour.

Des gourdes d'eau seront à disposition des artistes et techniciens dès l'installation / balance et pour toute la durée du spectacle.

Prévoir des serviettes de toilettes noires pour les musiciens pour la balance et pour le spectacle (2x5).

Praticables :

- Couleur noir et jupé noir 2x1m H:60cm

Support :

- 2 x cube noir (ou flight case drapé en noir) L:60 l:60 h:80

Backline :

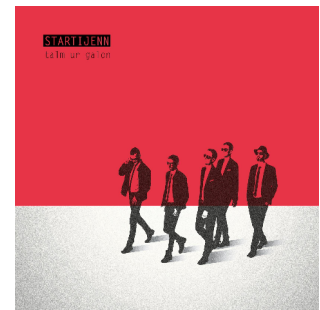
- Pipe : une banquette piano noire ou un tabouret de batterie
- 2 x stand guitare

Scénographie :

- 5 x grand pied de micro

Lumières :

Startijenn se déplace sans technicien lumière. Instructions plus loin dans ce document.



Rider "CONCERT"

TECHNIQUE

Durée d'installation et balance : 2 H

DIFFUSION :

Système son de qualité professionnelle 3 voies actives type Line Array. Le système sera adapté au lieu et opérationnel à l'arrivée du groupe. Un technicien qualifié maîtrisant le système sera présent tout le long de la prestation.

RÉGIE :

La régie son sera placée en salle dans l'axe de la scène.

➡ **En aucun cas elle ne sera sous un balcon, contre un mur ou excentrée.**

CONSOLE :

Merci de valider avec la production selon le cas de figure :

1. Nous voyageons par la route :
 - Nous fournissons un KIT de régie complet (incluant Midas M32R, un Midas DL32 et les liaisons IEM filaires).
2. Nous voyageons par le train ou l'avion :
 - Nous fournissons uniquement le rack plateau (DL32+IEM), merci de nous fournir une Midas M32/M32R **exclusivement dédiée à l'usage de Startijenn.**

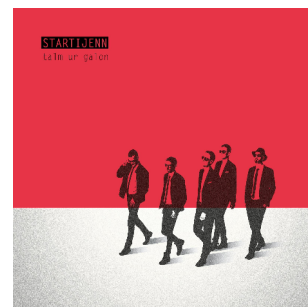
➡ **Dans tous les cas, le prestataire fournira 1 câble de liaison RJ45(STP) entre le plateau et notre régie, disponible dès notre arrivée.**

RETOUR :

- 2 Sides avec subs.
- 4 IEM filaires fournis par le groupe.
- 1 IEM HF sur la bande 626-668MHz fourni par le groupe.

Le système son doit être installé et opérationnel avant l'arrivée du groupe.

Rider "CONCERT"

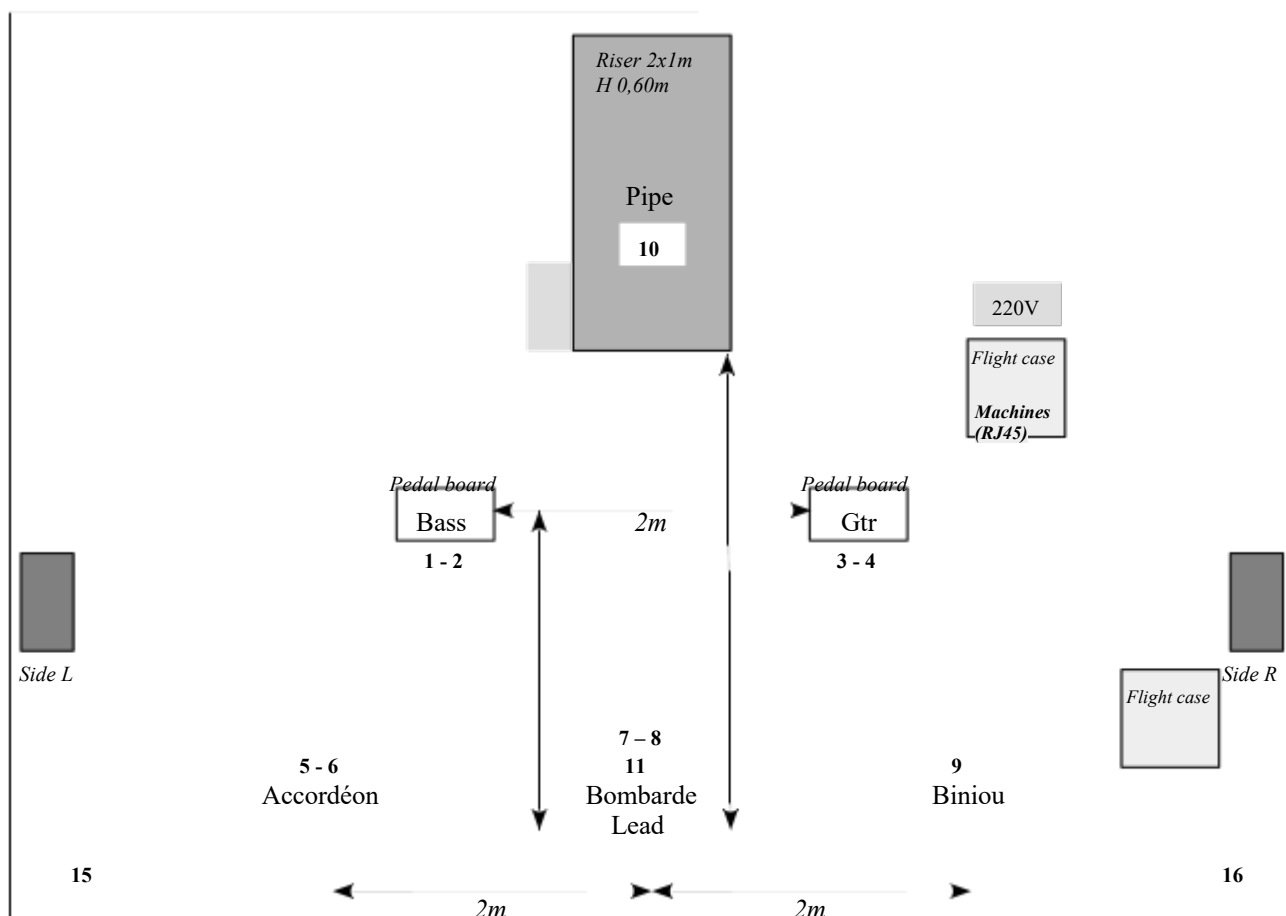


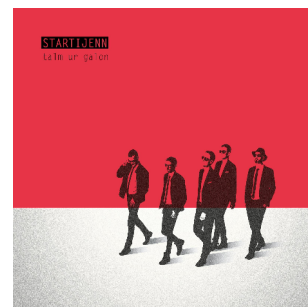
PATCH-STAGE PLOT

* Phantom 48V

Ch	Instrument	Mic	Patch	Ch	Instrument	Mic	Patch	Stand
1	Basse DI	XLR*	DL32-1	8	Bombarde Col	XLR*	DL32-8	
2	Basse Amp	XLR	DL32-2	9	Biniou	XLR*	DL32-9	
3	Guitare L	XLR*	DL32-3	10	Pipe	XLR*	DL32-10	Petit
4	Guitare R	XLR*	DL32-4	11	Lead	XLR	DL32-11	Gd embase lourde
5	Accordéon MD	XLR*	DL32-5					
6	Accordéon MG	XLR*	DL32-6	15	Ambiance J	XLR*	DL32-15	Grand
7	Bombarde Pav	XLR*	DL32-7	16	Ambiance C	XLR*	DL32-16	Grand

→ Les machines sont connectées en RJ45 directement sur notre rack, nous fournissons cette liaison (15m).



Rider "CONCERT"**Fiche technique lumière****Légende plan de feu****PC 1K type Juliat 610****SPOT (mistral
minimum,bmfl,viper....)****PAR 64 CP61****WASH (spiider
minimum,mac aura,k20...)****FL 1300****PAR RUSH ZOOM****DECOUPE 1K
type 614 juliat****PAR RUSH ZOOM
SOL****ELIDYS STRIP
ou SUNSTRIP****TYPE MDG
selon le lieu**

contact : **LOISEAU Camille**
 06.80.20.63.59
 camlepiat@wanadoo.fr

Rider "CONCERT"

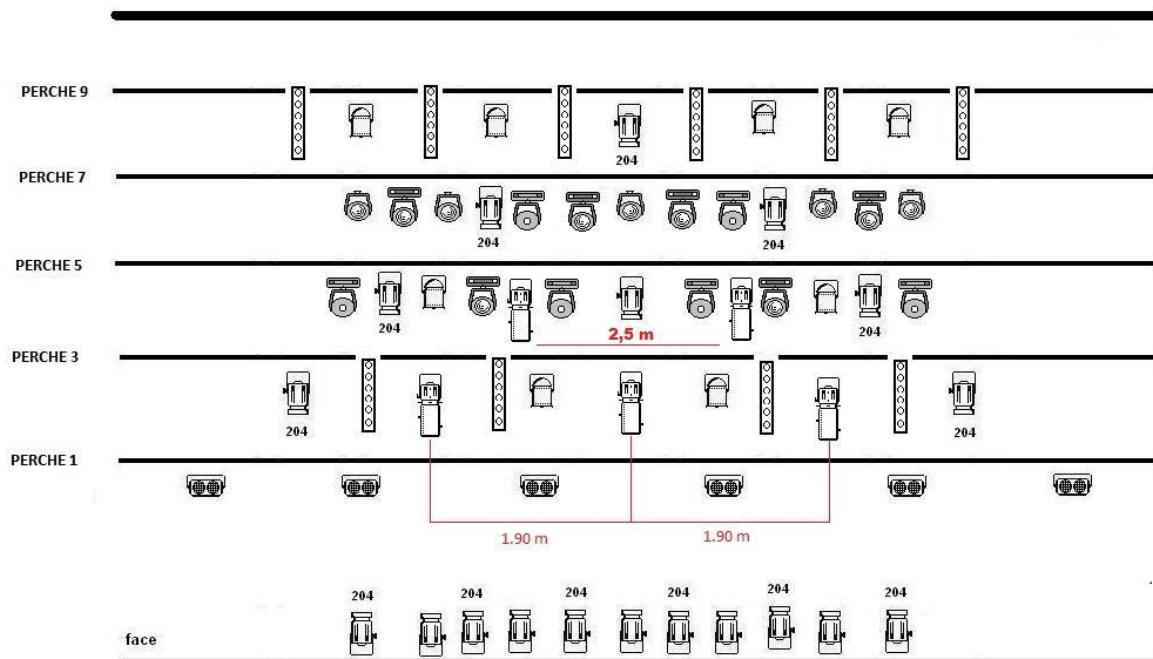
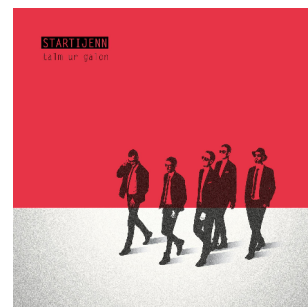
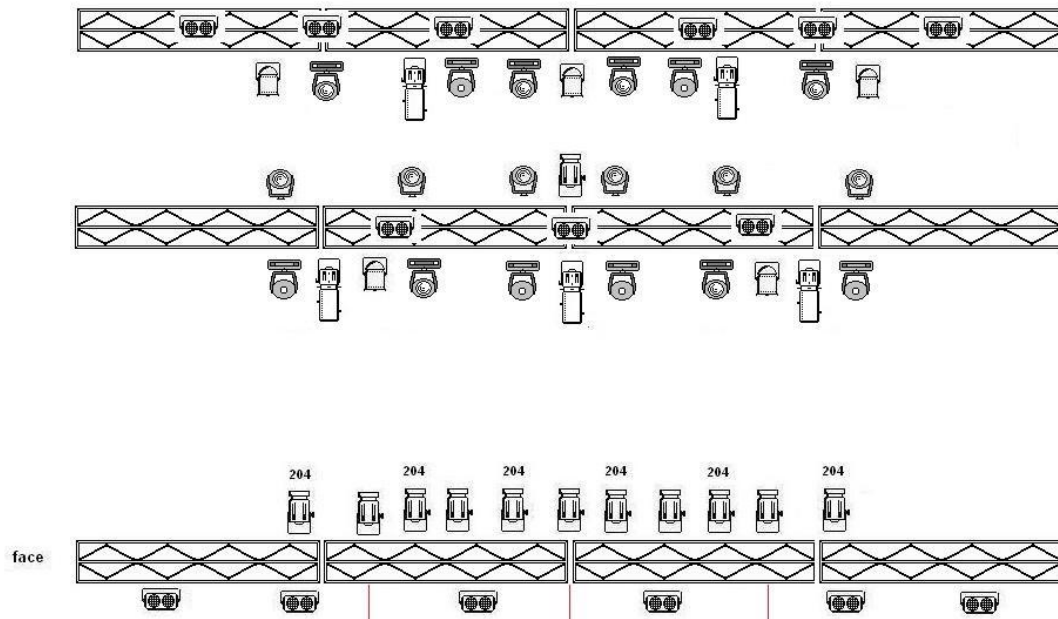
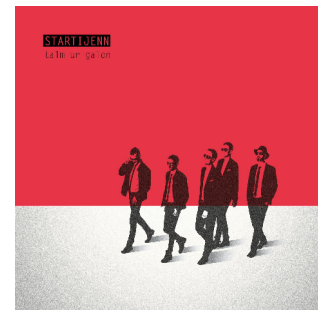


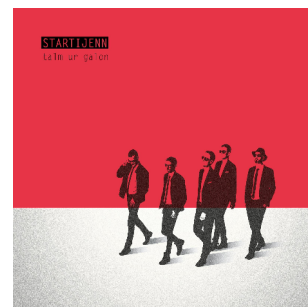
Diagram illustrating the stage layout (Plan de la scène) for a performance. The stage is defined by a black border labeled "fond de scène noir" (black back stage) at the top and "bord de scène" (stage edge) at the bottom. The front of the stage is labeled "face".

Key elements and positions:

- Top (Back Stage):** Labeled "fond de scène noir". Four spotlights are positioned along the top edge.
- Center Stage:** A central area labeled "zone sans eclaire lat" (no side lighting zone) is shaded gray. Above it is a red line labeled "décor" (set). Below the red line is a white rectangle labeled "pipe" (pipe). To the left of the pipe is a circle labeled "bass", and to the right is a circle labeled "guit" (guitar).
- Bottom (Front Stage):** Three circles are positioned along the front edge, labeled "acc" (accordion), "bomb" (bomb), and "biniou" (bagpipes).
- Sides (Wings):** Labeled "pendrillon" on both the left and right sides. On each side, there are two spotlights and a "machine à brouillard" (fog machine) on the left. The text "lat sur pied 1,20 m" (side light on stand 1.20 m) is repeated on both sides.
- Front (Face):** Labeled "face". Eight spotlights are positioned along the bottom edge, with the number "204" above each pair.

Rider "CONCERT"





Rider "CONCERT"

1. Recommandations IMPORTANTES

Le groupe se déplaçant souvent sans son éclairagiste, la production se laisse le droit de vous procurer une conduite simplifiée et surtout vous informe des recommandations qui nous paraissent nécessaires à la bonne marche du spectacle.

La mise en scène des déplacements impose notamment et de manière difficilement négociable la présence des découpes latérales sur pied afin de créer des couloirs de lumière mais aussi de fait des couloirs d'ombre où les musiciens vont d'eux même se camoufler lorsqu'ils ne jouent pas ce qui par ailleurs facilitera le travail de face du pupitreur car en allumant les Dec Lat, les artistes géreront leur propre mise en lumière. Ceci est très important, merci de prendre ce point en considération. Le reste peut être plus facilement improvisé par votre éclairagiste, nous lui procurons juste quelques indications de couleur et de rythmique.

Merci !

Ps : les par led du grill servant à éclairer le décor (un par module) il se peut pour faciliter le montage de les poser au pied de chaque module au lieu des perches ou ponts

2. Le spectacle se décompose en trois actes :

- **Première partie** (les trois premiers morceaux)
 - très dynamique mais sans effet de mouvement de machines (elles peuvent changer de position mais pas de circle , pan, tilt etc.)
- **Seconde partie** quand le joueur de biniou monte sur le pratos , trois morceaux également.
 - Tableaux posés mettant en valeur le pipe sur le praticable il peut y avoir un circle lent sur la valse.
- **Dernière partie** jusqu'à la fin
 - retour au dynamisme et mouvements de machines avec des parties de Rap chantées

3. Liste de matériel

6 x spot (mistral , bmfl , viper etc.)
 6 x wash (spiider , mac aura , k20 etc.)
 10 x par led (rush zoom etc....)
 5 x découpes 1K
 19 x PC 1K (seulement 12 pour la version grill ponts)
 10 x Elidys strip ou sunstrip (seulement pour la version perches)
 8 x Par 64 type CP61
 15 x FL1300 (seulement 6 dans la version perches)
 1 x machine à brouillard (adaptée au lieu)
 1 x Grand MA 2 Light



Rider "CONCERT"

PS : tous les circuits de trad sont patchés en solo

Conduite lumière

ACTE 1

1. SKEULENN RICHTER

spot : blanc sans gobo position musiciens

wash : rouge position droite

décor : rouge

rythme : dynamique mais sans mouvement

- Remarque : Entrée du concert, que décor rouge puis les découpes dans l'ordre d'apparition :
 1. Basse
 2. Accordéon
 3. Guitare
 4. Bombarde + Biniou

Paroles de présentation

2. DANVEZ TARZH

spot : blanc avec gobo

wash : lavande

décor : lavande

rytmique : moyen

3. EL CHAMAN

spot : 201 avec gobo

wash : 126

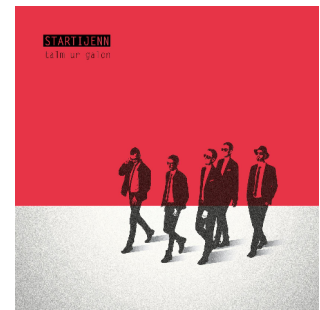
décor : blanc

rythmique : intro solo accordéon (à jar) puis solo sonneurs (au centre)

dynamique en crescendo

Paroles de présentation uilleann pipe

Rider "CONCERT"



ACTE 2

4. **MOJENN**

spot blanc avec gobo position praticable
 wash : congo 181
 décor : 181 congo
 rythmique : calme , tableau

5. **TYPHAINE (valse)**

spot : blanc avec gobo circle lent sur scène
 wash : lavande
 décor : lavande
 rythmique : calme , tableau

6. **ARDIVINK (Reels)**

spot : 201 sans gobo
 wash : bleu
 décor : bleu
 rythmique : calme , tableau

ACTE 3

Paroles de présentation Talm ur galon

7. **TALM UR GALON**

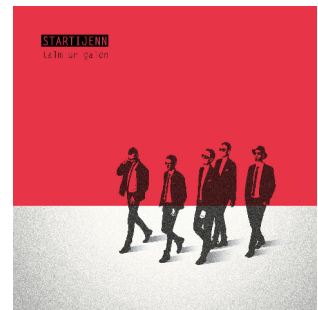
spot : blanc sans gobo
 wash : rouge
 décor : blanc
 rythmique : dynamique avec mouvements /long breack battements de coeur (blinder fl ou strip)

8. **SKILFOU AN NOZ**

spot : blanc avec gobo
 wash : 201
 decor : 201
 rythmique : dynamique , sec , rap

9. **KOUMOUL TRENK**

spot : blanc sans gobo avec effet de tilt
 wash : 116
 décor : blanc
 rythmique : saccadée , rap ; mouvement



Rider "CONCERT"

10.BACKPAKER

spot : blanc sans gobo avec chase dimmer

wash : lavande

décor : lavande

rythmique : dynamique saccadée chaser de dimmer plutôt que mouvement

11.STRAK HA PAK

spot : blanc sans gobo chase rapide

wash : lavande avec chase

décor : lavande avec chase

rythmique : rapide , sans mouvement mais avec chase de dimmer

1ER SALUT

Retour avec présentation des musiciens

12.KORFOU NEVEZ

spot : blanc avec gobo

wash : 201

decor : 201

rythmique : dynamique

13.RAVINE

spot : blanc sans gobo

wash : rouge

decor : rouge

rythmique : moyen

- Fin avec seulement décor rouge comme à l'ouverture du spectacle

SALUT FINAL

Pour tout renseignement :

Camille LOISEAU

tel : 0680206359

mail : camlepiaf@wanadoo.fr